

TI	08	Cerentino	—	Cerentino
----	----	-----------	---	-----------

1. Stesura

04.82/fil

Poscritti

☒ rilevato☐ visitato, non rilevato☐ insediamento disperso, solo accennato

Sviluppo dell'insediamento

Relazioni storiche e spaziali fra i principali perimetri edificati, gruppi edilizi, intorni ed elementi singoli; conflitti; indicazioni particolari per la conservazione.

Comune montano Cerentino è esposto a est e sorge su uno sperone del pendio che forma lo spartiacque tra la Rovana ed il torrente della valle di Bosco. Esso deve probabilmente la sua origine ad un'economia rurale nata come alpe; l'allevamento del bestiame ed il commercio del legname erano, infatti, le risorse primarie degli abitanti, costretti poi a forti emigrazioni verso gli Stati Uniti d'America.

Nel 1500 la località apparteneva alla Roana Superiore, mentre si hanno notizie antecedenti solo di Corino, frazione di Cerentino, da un documento del 1253. Ecclesialmente apparteneva, in passato, alla parrocchia di Cevio, dalla quale si staccò nel 1513 per formarne una indipendente, facente capo alla chiesa di S.Maria (E 0.0.7 ; un insieme di costruzioni barocche), in posizione emergente, discosta dal villaggio. Già nel 1464 vi fu consacrata una chiesa, mentre numerose sono le cappelle sorte nelle diverse frazioni di Cerentino (nel 1611 a Camanoglio, nel 1680 a Casa dei Torri, nel 1739 a Corino e nel 1761 a Collina sca). La chiesa di S.Maria è un'aula rettangolare, rivolta a nord e sorge su un terrazzo racchiuso dalla canonica, dalla porta ad arco e dall'Ossario, ad ovest, ricco di affreschi ottocenteschi. Il campanile, con coronamento ottagonale del 1860 si eleva ad est.

Altro edificio discosto dal nucleo principale è, poco sotto la chiesa, la casa patriziale (E 0.0.8); edificio rettangolare tardoneoclassico, databile all'incirca del 1850-1870. Lungo il tracciato viario alcune cappellette accompagnano il viandante che sale il tortuoso percorso.

La struttura dell'insediamento è compatta e a forma leggermente arrotondata; lo sviluppo ha seguito l'andamento topografico e morfologico del terreno.

Come appare chiaramente sulla carta Siegfried del 1897, il paese era fiancheggiato da un'unica strada in direzione della Valle di Campo; il collegamento con la Valle di Bosco era assicurato da un percorso secondario.

./.

Qualificazione

Termine di confronto

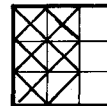
☐ città☒ villaggio☐ borgo☐ frazione☐ villaggio urbanizzato ☐ caso particolare

qualità della situazione

qualità spaziali

qualità storico-arch.

ulteriori qualità



Valutazione dell'insediamento nell'ambito della regione

Villaggio montano a carattere rurale-residenziale, in parte secondario, Cerentino sorge, a lato di un avvallamento, su uno sperone del pendio che forma lo spartiacque tra la Rovana ed il torrente della valle di Bosco.

Dal profilo dell'ubicazione esso manifesta certe qualità per la bella posizione, all'imbocco delle valli di Bosco e di Campo e per il bel rapporto con il contesto naturale circostante, integro e ineditato.

Anche dal lato spaziale Cerentino assume certe qualità per la relazione dialettica fra il nucleo abitativo ed il complesso della chiesa, in posizione dominante, sulla strada verso Bosco Gurin.

Elementi emergenti tali da conferire alcune qualità storico-architettoniche a Cerentino sono, oltre alla citata chiesa, dedicata a S.Maria, la casa canonica la casa patriziale ed un'abitazione, emergente per volumetria e posizione; pure degna di nota è una villa del XIX secolo, all'estremità del nucleo.



Poscritti

--	--	--	--	--	--	--

Sviluppo dell'insediamento (continuazione)

Il tracciato interno principale e perpendicolare alle curve di livello, lungo il quale si è sviluppato Cerentino, si collegava con la chiesa e la canonica; tale percorso è oggi secondario, a causa della nuova strada di collegamento con la Valle di Bosco, che segue approssimativamente il tracciato originario.

Le costruzioni, che si ordinano in parte parallelamente alla strada principale e in parte parallelamente al vecchio percorso di penetrazione, evidenziano i diversi andamenti della struttura, che si presenta mista e compatta.

Formata essenzialmente da elementi singoli, come alcune abitazioni del XVIII e XIX secolo (1.0.4, 1.0.6, E 0.0.9), la struttura della località è caratterizzata da un gruppo di schiere (1.0.1) che definiscono il vecchio tracciato, con il gruppo di stalle (1.0.3), a nord.

Il patrimonio edilizio comprende alcune abitazioni di una certa imponenza, costruite nella seconda metà dell'Ottocento; esse sono per lo più intonacate, con il tetto a due falde, decorazioni attorno alle finestre, fasce marcapiani e coronamenti; l'altezza varia da due a tre piani. I fienili e le stalle, di dimensioni ridotte, sono quasi tutti sviluppati in due vani di profondità e costruiti in legno e pietra.

Quasi tutte le costruzioni hanno subito trasformazioni, aggiunte, cambiamenti delle funzioni e, in particolar modo nuovi tetti, la cui esecuzione è però tale da compromettere l'aspetto dell'insieme. Le visuali, sia laterali che dall'alto, evidenziano la grande quantità di interventi.

Posto a lato di un avvallamento, Cerentino è circondato da pendii inedificati, che tali dovrebbero restare, per permettere la protezione del nucleo.

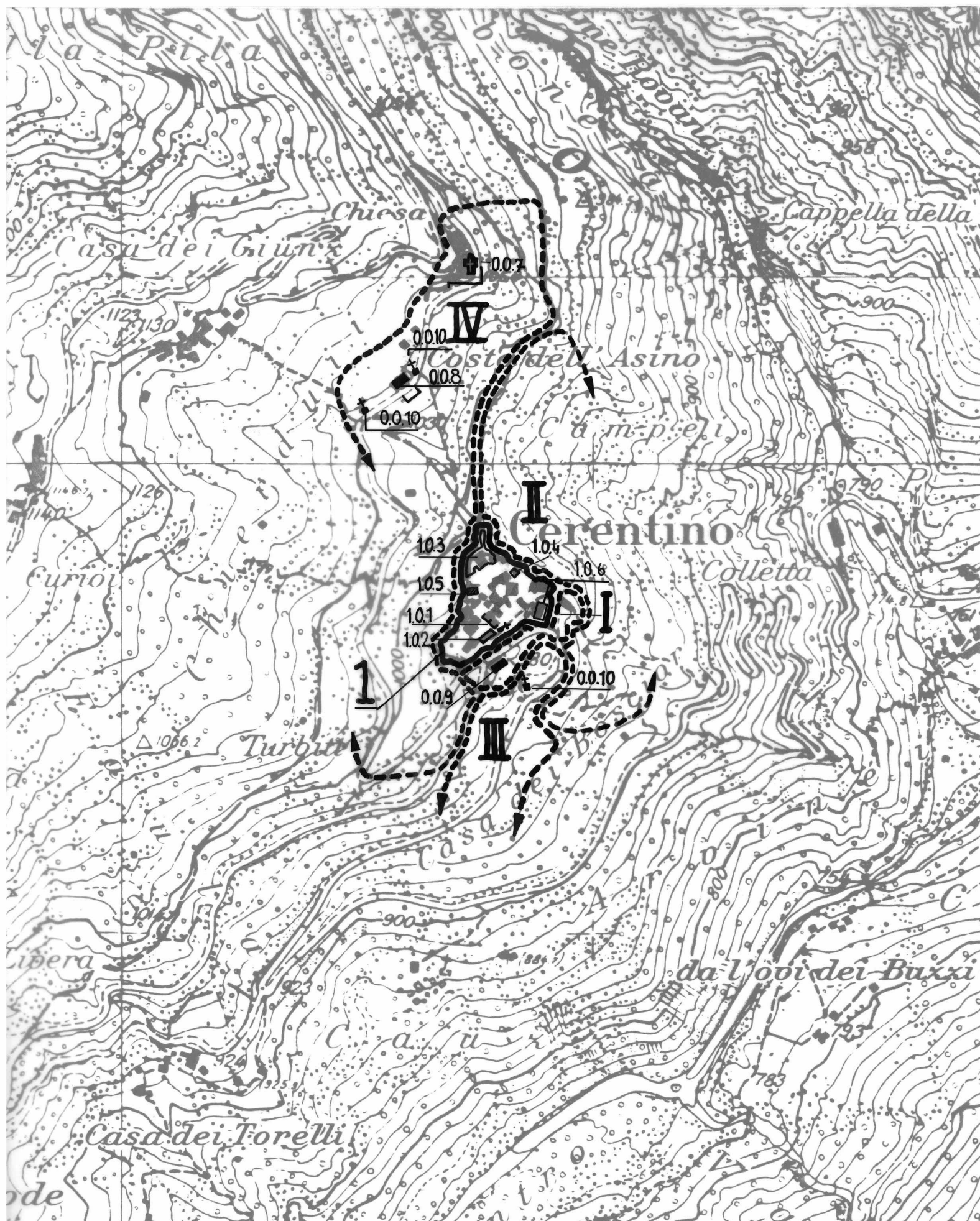
L'intorno I-DE I assume molta importanza in quanto risulta in primo piano, facilitando la lettura del perimetro per chi sale dalla strada principale.

Poscritti

Perimetri edificati, gruppi edilizi, intorni definiti, intorni orientati ed elementi singoli*

	Numero	Denominazione	Cat.	Qu.	Qu.	Sig.	Soc.	acc.	alte.	Foto no
P	1	Nucleo abitativo.	A	/	X	A				8,10-12,14-18
I-DE	I	Fascia antistante il nucleo lungo la strada d'accesso .	a	b		X	a			9,19,20
I-OR	II	Ripido avvallamento.	a			X	a			13
I-OR	III	Pendìo verde in primo piano.	a			X	a			28-31
I-OR	IV	Pendìo parzialmente boschivo sullo sfondo del nucleo.	a	b		X	a			5,6,7
	1.0.1	Fronti di abitazioni sul vecchio tracciato interno.						o		8,10
	1.0.2	Abitazione emergente.						o		8
	1.0.3	Stalle allineate sul tracciato interno.						o		11,12,14
	1.0.4	Villa del XIX sec. all'estremità del nucleo.						o		24,27
	1.0.5	Corpi aggiunti male inseriti.						o		23,25,26
	1.0.6	Costruzione che emerge nel contesto per la sua volumetria.						o		19,20
E	0.0.7	Chiesa parrocchiale,canonica e ossario in posizione emergente.				X	A			2,4
E	0.0.8	Casa patriziale con fronte di pregio in posizione dominante.				X	A			1
E	0.0.9	Abitazione emergente per volumetria e posizione.				X	A			9
	0.0.10	Cappellette.						o		21,22,28

* descrizione dettagliata sulle schede A, U ed E: disponibile/non disponibile





Ct. Distr. Comune

Località

TI

8

Cerentino

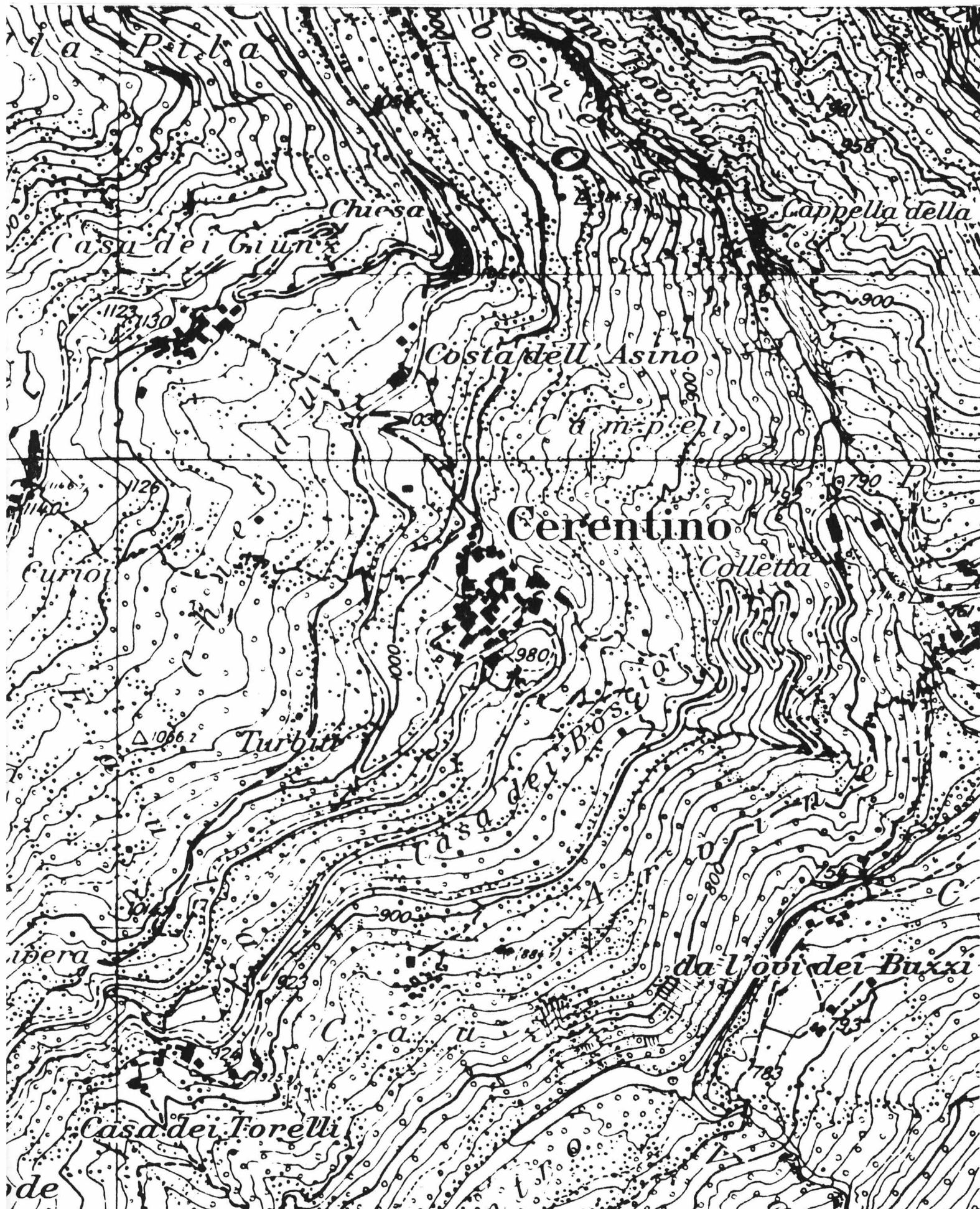
— Cerentino

1. Stesura

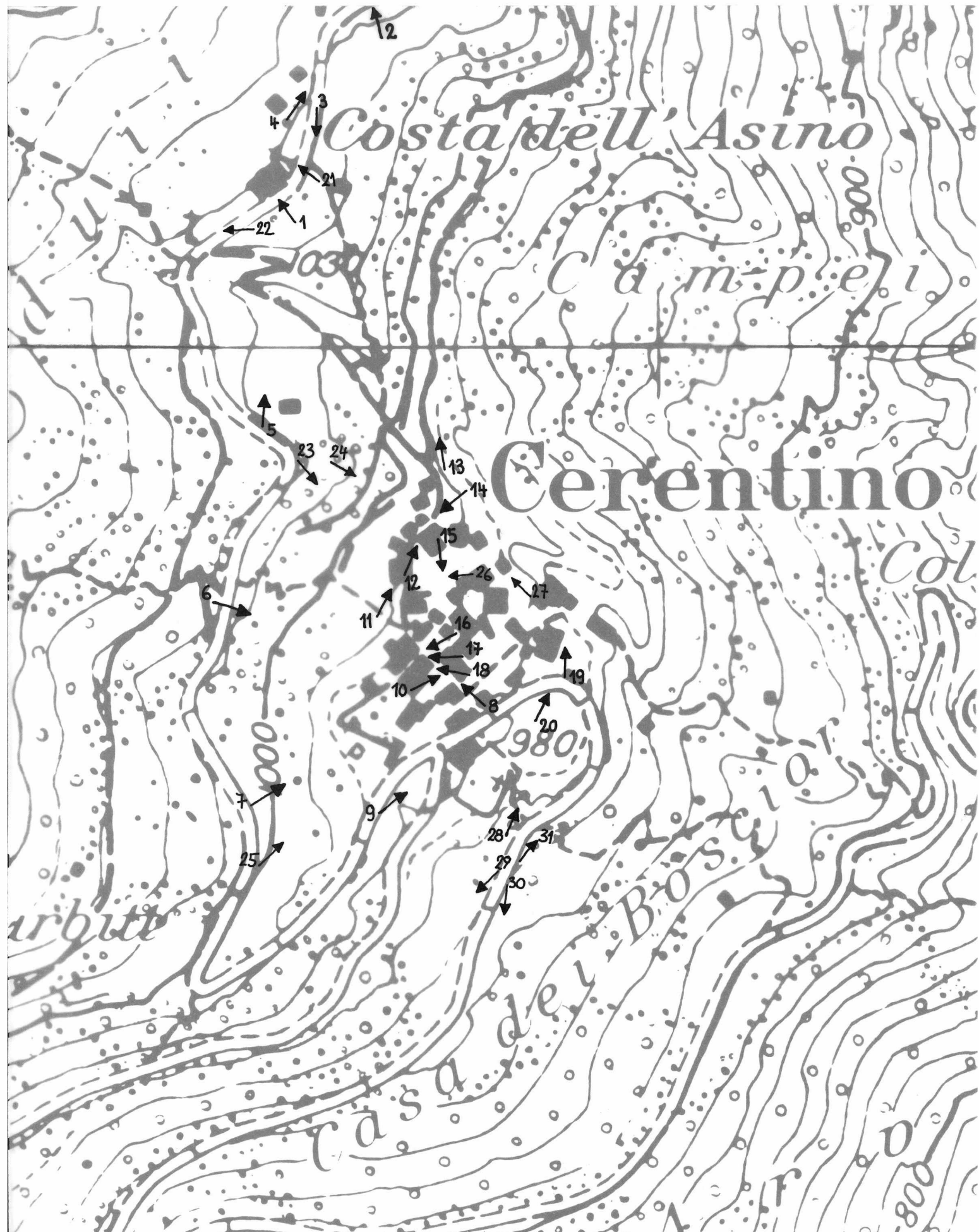
Scala 1 : 5000

Poscritti

--	--	--	--	--	--	--



--	--	--	--	--	--	--





1



7



13



2



8



14



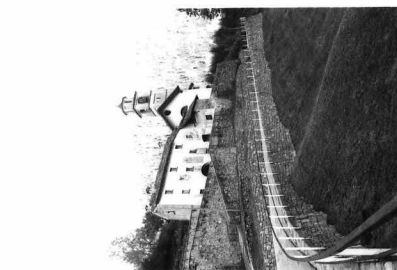
3



9



15



4



10



16



5



11



17



6



12



18



19



25



20



26



21



27



22



28



23



29



24



30



Kt. Bez. Gemeinde

E.T. 98 Aug ISOS

TI OR CERENTINO

Daten

Nachträge

ORTE

Camauglio
Cerentino
Cellinasca
CornoGemeinde
Bezirk
Kanton

* besucht, nicht aufgenommen

** Hinweis Streusiedlung

Landeskarte Nr.

ORL - GEMEINDEDATEN

Einwohner	1990	47	Sektor 1	1970	44 %	1980	56 %	1990	35 %
Einwohner	1980	50	Sektor 2	1970	44 %	1980	24 %	1990	20 %
Einwohner	1970	75	Sektor 3	1970	12 %	1980	20 %	1990	45 %

Zuwachs 1980-90 -6,0 %

Zuwachs 1970-80 -33,3 %

Zuwachs 1960-70 -34,2 %

Entwicklungsfaktor $e = 0,87$ Altersstrukturfaktor $a = 0,30$ Schweizerischer Durchschnitt $e=1$; wenn e über 1, liegt die Bevölkerungsentwicklung der Gemeinde 1980 bis 1990 über dem schweizerischen DurchschnittSchweizerischer Durchschnitt $a=1$; wenn a unter 1, war die Gemeinde 1990 überaltert

SCHUTZEMPFEHLUNGEN UND VERORDNUNGEN

Auf Heimatschutzliste A/B

Auf Kulturgüterverzeichnis nat./kant./lokaler Bedeutung

Im BMR

Baudenkmäler unter Bundesschutz

Weitere Schutzverordnungen





CT DISTR. COMUNE

LOCALITA'

TI

8

Cerentino

CARTA 1:25 000



